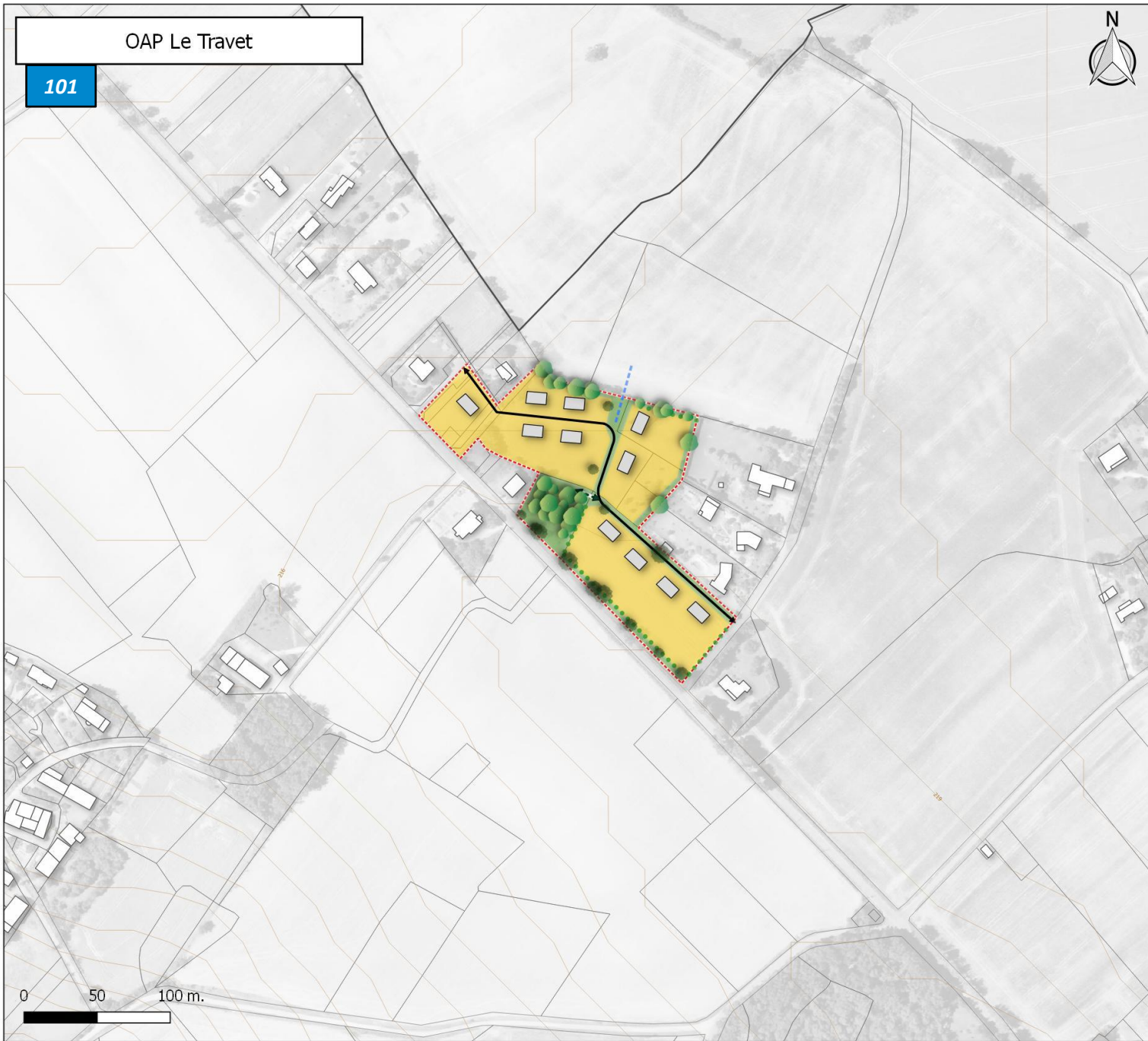




PLUi

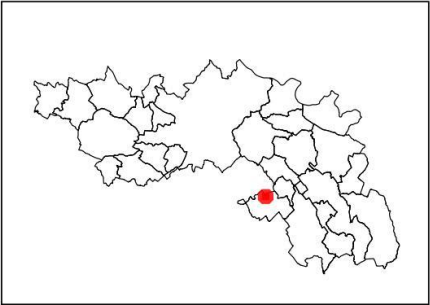
Plan Local d'Urbanisme
intercommunal

Lagardiolle



OAP Le Travet

101



Commune de Lagardiolle

Type d'OAP: habitat
 Type de zone du PLU: AU
 Surface de l'OAP: 1.93 ha.

Légende

- Périmètre de l'OAP
- Simulation du bâti
- Éléments surfaciques**
- Secteur à dominante d'habitat individuel pavillonnaire densité faible
- Espace public et partagé végétal
- Éléments linéaires**
- Haies et espaces de transition paysagère à créer
- Création d'ouvrages hydrauliques (noue)
- Voie de desserte locale
- Réseau de promenades et modes doux
- Éléments ponctuels**
- Arbres à planter ou à préserver
- Arbres implantés en accompagnement de la voirie

La simulation du bâti est uniquement indicative/illustrative et n'a aucune portée règlementaire.

0 50 100 m.

Maître d'ouvrage: Communauté de Communes du Sor et de l'Agout /
 Mission: Elaboration du PLUi / Sources: BD Topo® BD Parcelaire®
 BD Ortho® : Institut National de l'Information Géographique et
 forestière® / Réalisation: Citadia Conseil le 19/11/2018

2/ ELEMENTS DE PROGRAMMATION

A. MIXITE FONCTIONNELLE

Le secteur est à vocation mixte à dominante résidentielle et accueillera des constructions à usage de logement. Il s'agit de conforter un espace à vocation résidentielle, en lien avec le cœur de village.

Interdictions	Limitations
Les destinations et sous-destinations suivantes sont <u>interdites</u>	Les destinations et sous-destinations suivantes sont <u>autorisées sous conditions</u> décrites ci-dessous :
<ul style="list-style-type: none"> cinéma industrie exploitation agricole et forestière 	<ul style="list-style-type: none"> Les constructions et bâtiments liés à l'artisanat et commerce de détail et au commerce de gros d'une surface plancher maximale de 300 m² sous réserve de l'application de la législation sur les installations classées et à condition qu'ils n'entraînent pour le voisinage aucune insalubrité, ni sinistre susceptible de causer des dommages graves ou irréparables aux personnes et aux biens. Les construction et bâtiments liés à l'entrepôt s'ils sont liés à l'artisanat et au commerce de détail.

B. PROGRAMMATION & ECHEANCIER D'OUVERTURE A L'URBANISATION

1/Echéancier	L'échéancier prévisionnel permet une ouverture à l'urbanisation du secteur à court terme, à partir de l'approbation du PLU intercommunal.
2/Modalités d'ouverture à l'urbanisation	Les constructions sont autorisées au fur et à mesure de la réalisation des équipements internes à la zone prévus par la présente OAP.
3/Programmation	
Forme urbaine	Logement individuel pavillonnaire de faible densité
Nbre de lgts	9 à 12
Densité nette	6 à 9

- Il est attendu 9 à 12 logements à l'échelle de l'opération, soit une densité nette moyenne de l'ordre de 6 à 9 logements par hectare. Cette densité moyenne s'apprécie à l'échelle globale du secteur (des lots de plus petite taille et offrant un bâti plus resserré pourront être proposés).
- Un habitat individuel pavillonnaire de densité faible est attendu en lien avec le schéma d'aménagement. Néanmoins, cela n'interdit pas ponctuellement de l'habitat individuel groupé.

C. MIXITE SOCIALE

Non règlementé

3/ QUALITE DE L'INSERTION ARCHITECTURALE, URBAINE ET PAYSAGERE

A. PRINCIPES D'INSERTION DANS LE TISSU ENVIRONNANT ET ORGANISATION DES CONSTRUCTIONS

Traitement des espaces partagés

- De manière générale, il conviendra de porter une réflexion sur le traitement paysager de l'ensemble du périmètre de l'OAP.
- Les espaces partagés sont composés de la voirie et d'un espace public arboré déjà existant. Le caractère végétal de ces espaces sera privilégié.

Volumétrie et implantation des constructions

Hauteur des constructions :

- La hauteur maximale des constructions sera fixé au R+1

Implantation des constructions :

- L'implantation des constructions sera travaillée pour permettre la création de logements économes en énergie. Les orientations au sud seront privilégiées.

Logement individuel pavillonnaire :

- Au moins une façade des constructions principales sera implantée avec retrait de l'ordre de 5 à 20 mètres par rapport aux voies et emprises publiques existantes ou à créer, priorité étant donné à la voie interne de l'opération.
- Les constructions peuvent être édifiées en retrait des limites séparatives latérales et de fond de parcelle ou sur une limite séparative latérale. En cas de retrait, celui-ci sera fixé entre 3 et 10 m par rapport à l'une des limites latérales pour permettre un éventuel redécoupage parcellaire à plus long terme.

Ces règles générales d'implantation ne concernent pas :

- Les équipements et installations nécessaires au fonctionnement des services publics ou d'intérêt collectif,
- Les projets d'extension et de surélévation, les constructions de second rang, ainsi que les parcelles dites en drapeau,
- Les constructions situés le long d'un espace vert ou d'un cheminement piéton,
- Les annexes qui peuvent s'implanter à l'arrière de la construction principale sans référence à l'alignement. En cas d'implantation des annexes, en limite séparative (latérale ou de fond de parcelle), leur hauteur maximale est de 4,5 mètres au faîtage ou au sommet de l'acrotère.

Sous réserve de justifications techniques, architecturales ou d'intégration dans le site, des implantations autres pourront être autorisées dans les cas suivants :

- Pour la préservation ou la restauration d'un élément ou d'un ensemble du patrimoine bâti
- pour la préservation d'une perspective paysagère repérée au schéma d'aménagement
- En raison d'une configuration atypique ou complexe du terrain (parcelles en angle, parcelles en cœur d'îlot, terrains à fort dénivelé, etc...),
- Pour la préservation ou la restauration d'un espace boisé, d'un alignement d'arbres, d'un élément ou d'un ensemble végétal remarquable
- Pour prendre en compte le passage de réseaux et/ou canalisations traversant la parcelle

B. PRINCIPES DE QUALITE ARCHITECTURALE

- Les constructions peuvent être d'expression architecturale traditionnelle ou contemporaine mais ne peuvent porter atteinte au caractère ou à l'intérêt des lieux avoisinants, aux sites, aux paysages naturels ou urbains, ainsi qu'à la conservation des perspectives monumentales.
- Les références architecturales étrangères à la région (colonnes grecques, maison basque, maisons en fustes, etc.) sont formellement proscrites et l'architecture s'inspirera plutôt des codes de l'architecture locale (cf référentiel).
- Les matériaux prévus pour être recouverts (carreaux de plâtre, briques creuses, parpaings, etc.) ne peuvent être utilisés à nus et devront être recouverts sans délais.
- Les ouvrages techniques des constructions (groupes extérieurs de chauffage, climatisation, ...) ne devront pas, sauf impossibilité technique, être perceptibles depuis les voies et espaces publics.

C. PRINCIPES PATRIMONIAUX ET PAYSAGERS

- Le traitement paysager entre le secteur de projet et les zones d'habitat adjacentes devra être pensé pour assurer l'intégration des nouvelles constructions dans le tissu urbain environnant ainsi qu'en lien avec les espaces agricoles.
- Les espaces extérieurs et des accès aux logements devront être traités de façon qualitative, en veillant à garantir une cohérence globale à l'échelle de l'opération (les espaces libres de constructions seront maintenus le plus possible en espaces végétalisés).
- Une bande paysagère sera créée le long de la D12 afin d'assurer une meilleure intégration de l'opération dans son environnement.
- Les différentes poches de stationnements devront faire l'objet d'un traitement paysager qualitatif. Pour garantir une gestion optimale des eaux de pluies, il convient de privilégier des aménagements perméables pour les places de stationnement.
- Les plantations déjà existantes devront être conservées pour l'espace public.

FACADES

Les tons des façades, en dehors des matériaux naturels, devront être des teintes proches des teintes de l'architecture traditionnelle du village permettant une inscription au site environnant.

Les teintes vives des façades en dehors de toute conception contemporaine intégrée à l'environnement ne sont pas autorisées.

Le blanc et le noir sont interdits. Les teintes criardes et les tons vifs sont à proscrire pour les façades. Les teintes pastels seront privilégiées.

TOITURES

Les pentes des toitures neuves n'excéderont pas une pente de 35 %.

Les lignes d'égout et de faîtages devront respecter le sens de la pente.

La tuile de terre cuite, posée à couvrant et à couvert, ou l'ardoise selon le contexte environnant, seront utilisées comme matériaux de couvertures pour les toitures en pente. D'autres matériaux pourront être acceptés dans le cadre d'une architecture contemporaine sous réserve d'une justification de l'intégration paysagère du projet dans le site environnant).

L'intégration d'éléments producteurs d'eau chaude sanitaire ou d'électricité photovoltaïque devra veiller à s'intégrer au bâti (intégration dans le plan de toiture, sans surélévation).

CLOTURES

Les clôtures végétalisées sont à privilégier et les haies devront être composées d'essences locales et diversifiées.

D'une manière générale, les clôtures, lorsqu'elles sont maçonnées, elles seront maçonnées et enduites de façon cohérente à l'échelle du quartier et de l'environnement local.

Les clôtures tant à l'alignement que sur des limites séparatives ou aux carrefours des voies ouvertes à la circulation publique, doivent être établies de telle sorte qu'elles ne créent pas une gêne pour la circulation publique, notamment en diminuant la visibilité aux sorties.

La hauteur des parties maçonnées des clôtures est limitée à 1,30 mètres en façade sur rue et à 1,50 mètres sur les limites séparatives.

La hauteur totale des clôtures est limitée à 1,50 mètres en façade sur rue et à 1,80 mètres sur les limites séparatives. Les piliers de portail peuvent être d'une hauteur supérieure. Les portails devront être implantés avec un recul minimal de 5 mètres par rapport aux voies et emprises publiques.

Les coffrets, compteurs, boîtes aux lettres doivent être intégrés dans la composition des clôtures de façon uniforme sur le secteur.

4/ QUALITE ENVIRONNEMENTALE ET PREVENTION DES RISQUES

A. CONTINUITES ECOLOGIQUES (RESERVOIRS ET CORRIDORS)

- Non concerné

B. GESTION DES EAUX PLUVIALES

- Les eaux pluviales seront idéalement collectées et infiltrées par des noues ou des espaces publics ouverts et participant à la qualité paysagère du projet.
- Les eaux pluviales dites « propres » (eaux de toiture notamment) seront, sauf en cas d'impossibilité technique, réutilisées ou infiltrées sur le terrain d'assiette de l'opération ou de la construction.
- La faisabilité de solutions alternatives aux bassins de rétention classiques et noues pourra être étudiée : rétention à la parcelle, chaussée réservoir, tranchée de rétention, bassins d'infiltration, espaces publics inondables ...

C. GESTION DES RISQUES ET DES NUISANCES

- Un traitement spécifique sera réalisée le long de la D12 avec la création d'un alignement d'arbres et la préservation d'une bande enherbée afin de prendre en compte les nuisances liées au trafic routier important sur cet axe.

D. ADAPTATION AU CHANGEMENT CLIMATIQUE

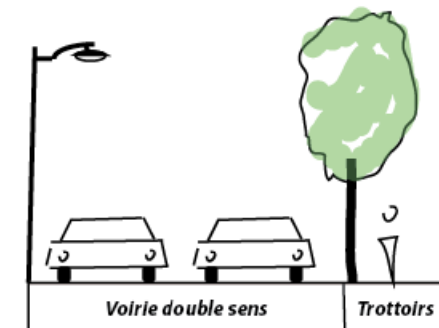
- Les nouvelles constructions devront prendre en compte les réglementations thermiques en vigueur pour assurer un confort d'habiter. Les logements veilleront à intégrer un espace de vie extérieur (terrasse, jardin, ...), exposé à l'Est, au Sud ou à l'Ouest.
- L'éclairage public, au sein de l'opération, n'est pas obligatoire. S'il est prévu, il devra être conçu pour limiter la consommation énergétique. L'installation devra permettre à la fois un changement d'intensité à certaines heures et la possibilité de « couper » un candélabre sur deux.

5/ ORGANISATIONS DES DEPLACEMENTS

A. DESERTE DES TERRAINS PAR LES VOIES (Y COMPRIS MODES DOUX)

- La voie interne à l'opération devra faire l'objet d'un traitement qualitatif et être adaptées aux futurs usages, tout en veillant à limiter leur emprise et à rester dans une configuration de voie rurale.
- L'ensemble des constructions sera desservi par une voie se connectant sur les chemins existant comme indiqué sur le schéma. Les voies en impasses sont interdites.
- La voie et les accès doivent présenter des caractéristiques permettant de satisfaire aux exigences de la sécurité, de la défense contre l'incendie et de la protection civile et être adaptés à l'opération future.

Schéma illustratif



B. BESOINS EN MATIERE DE STATIONNEMENT

- Le stationnement des véhicules correspondant aux besoins des constructions ou installations doit être assuré en dehors des voies publiques sur des emplacements aménagés. Les emplacements seront suffisamment dimensionnés et facilement accessibles.
- Il est imposé la création d'une place minimum par logement et une place par tranche de 70m² de surface plancher.
- 1 place visiteurs devra être également prévue a minima dans l'aménagement de la zone par tranche de 2 lots ou constructions.

C. DESSERTE PAR LES TRANSPORTS EN COMMUN

- Les liens en modes doux vers les arrêts de bus des lignes départementales et régionales seront pris en compte.

6/ RESEAUX

A. EAU POTABLE

Toute construction ou installation nouvelle qui, par sa destination, implique une utilisation d'eau potable, doit être obligatoirement alimentée par branchement à un réseau collectif de distribution sous pression présentant des caractéristiques suffisantes, ou à défaut, à toute autre installation d'approvisionnement en eau potable dans les conditions des règles de salubrité en vigueur.

B. ASSAINISSEMENT

Eaux usées

L'évacuation des eaux usées non traitées dans les milieux naturels et notamment dans les rivières, fossés, égouts d'eaux pluviales ou tout autre milieu récepteur est interdite. Toute construction ou installation devra être raccordée au réseau public d'assainissement s'il existe. En l'absence d'un réseau collectif, les constructions ou installations devront être équipées d'un système d'assainissement autonome conforme aux normes en vigueur. Il doit être conçu de façon à assurer son raccordement au futur réseau collectif lorsque celui-ci n'est pas encore réalisé.

Eaux pluviales

Les aménagements réalisés sur le terrain devront permettre l'écoulement des eaux pluviales dans le réseau collectif d'évacuation des eaux pluviales. En cas d'absence du réseau collectif ou de réseau sous-dimensionné, les eaux pluviales seront collectées sur le terrain d'assiette du projet et leur rejet dans le réseau (canalisation ou fossé) sera différé au maximum pour limiter les risques de crues en aval.

Le rejet d'eaux autres que pluviales dans le réseau public devra faire l'objet d'une autorisation par la collectivité (à laquelle appartiennent les ouvrages) qui pourra exiger des pré-traitements.

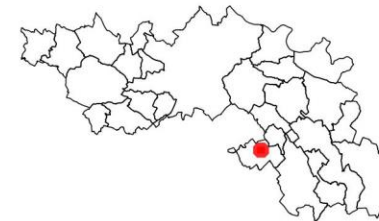
C. ELECTRICITE ET TELECOMMUNICATIONS

Toute construction qui doit être alimentée en électricité le sera dans des conditions répondant à ses besoins.

Les réseaux et branchement seront idéalement réalisés en souterrain. En cas d'impossibilité, les câbles seront scellés ou encastrés le long des façades de la façon la moins apparente possible.

D. DEFENSE INCENDIE

La défense incend devra être assurée pour les constructions futures. Si le système d'alimentation en eau n'est pas en capacité d'assurer cette défense, celle-ci devra être assurée à l'échelle de l'opération.



Commune de Lagardiolle

Type d'OAP: habitat
Type de zone du PLU: AU
Surface de l'OAP: 1.98 ha.

Légende

- Périmètre de l'OAP
- Simulation du bâti

Éléments surfaciques

- Secteur à dominante d'habitat individuel pavillonnaire densité faible
- Secteur à dominante d'habitat individuel groupé ou mitoyen densité moyenne
- Secteur d'équipements
- Espace public et partagé végétal

Éléments linéaires

- Front bâti
- Haies et espaces de transition paysagère à créer
- Voie de desserte locale
- Voie de desserte locale
- Réseau de promenades et modes doux

Éléments ponctuels

- Aire de retournement
- Element végétal à préserver
- Arbres à planter ou à préserver
- Arbres implantés en accompagnement de la voirie

La simulation du bâti est uniquement indicative/illustrative et n'a aucune portée réglementaire.

0 50 100 m.



2/ ELEMENTS DE PROGRAMMATION

A. MIXITE FONCTIONNELLE

Le secteur est à vocation mixte à dominante résidentielle et accueillera des constructions à usage de logement. Il s'agit de conforter un espace à vocation résidentielle de centre bourg.

Interdictions	Limitations
Les destinations et sous-destinations suivantes sont <u>interdites</u>	Les destinations et sous-destinations suivantes sont <u>autorisées sous conditions</u> décrites ci-dessous :
<ul style="list-style-type: none"> cinéma industrie exploitation agricole et forestière 	<ul style="list-style-type: none"> Les constructions et bâtiments liés à l'artisanat et commerce de détail et au commerce de gros d'une surface plancher maximale de 300 m² sous réserve de l'application de la législation sur les installations classées et à condition qu'ils n'entraînent pour le voisinage aucune insalubrité, ni sinistre susceptible de causer des dommages graves ou irréparables aux personnes et aux biens. Les construction et bâtiments liés à l'entrepôt s'ils sont liés à l'artisanat et au commerce de détail.

B. PROGRAMMATION & ECHEANCIER D'OUVERTURE A L'URBANISATION

1/Echéancier	L'échéancier prévisionnel permet une ouverture à l'urbanisation du secteur à court terme, à partir de l'approbation du PLU intercommunal.	
2/Modalités d'ouverture à l'urbanisation	Les constructions sont autorisées au fur et à mesure de la réalisation des équipements internes à la zone prévus par la présente OAP.	
3/Programmation		
Forme urbaine	Logement individuel pavillonnaire de faible densité	Logement individuel groupé de moyenne densité
Nbre de lgts	3 à 5	8 à 12
Densité nette	5 à 7	10 à 15

- Il est attendu 11 à 17 logements à l'échelle de l'opération, soit une densité nette moyenne de l'ordre de 9 à 12 logements par hectare. Une mixité des formes urbaines est attendue avec :
 - ✓ entre 3 et 5 logements correspondant à un habitat individuel pavillonnaire de faible densité (densité nette moyenne de l'ordre de 5 à 7 lgt/ha)
 - ✓ entre 8 et 12 logements correspondant à un habitat individuel groupé de densité moyenne (densité nette moyenne de l'ordre de 10 à 15 lgt/ha)
 Cette densité moyenne s'apprécie à l'échelle globale du secteur (des lots de plus petite taille et offrant un bâti plus resserré pourront être proposés).

C. MIXITE SOCIALE

Non règlementé

3/ QUALITE DE L'INSERTION ARCHITECTURALE, URBAINE ET PAYSAGERE

A. PRINCIPES D'INSERTION DANS LE TISSU ENVIRONNANT ET ORGANISATION DES CONSTRUCTIONS

Traitement des espaces partagés

- De manière générale, il conviendra de porter une réflexion sur le traitement paysager de l'ensemble du périmètre de l'OAP.
- Les espaces partagés sont limités à la voirie et à des bandes paysagère. Un caractère végétal sera donc privilégié.

Volumétrie et implantation des constructions

Le secteur dédié aux équipements n'est pas concerné par les règles suivantes

Hauteur des constructions :

- La hauteur maximale des constructions d'habitat individuel pavillonnaire sera R+1
- La hauteur maximale des constructions d'habitat individuel groupé sera R+1

Implantation des constructions :

- L'implantation des constructions sera travaillée pour permettre la création de logements économes en énergie. Les orientations au sud seront privilégiées.

Logement individuel groupé :

- Au moins une façade des constructions principales sera implantée à l'alignement aux voies et emprises publiques ou avec un retrait maximal de l'ordre de 5 m. L'alignement a pour but de maximiser la taille des jardins privatifs ainsi que de prolonger les fronts de rue tels qu'observés dans le centre bourg.
- Les constructions principales seront implantées sur une limite séparative latérale. Une mitoyenneté des constructions par le garage est privilégiée. Idéalement, la continuité urbaine sera limitée à deux logements consécutifs de manière à assurer une perméabilité du bâti comme indiqué sur le schéma d'aménagement.

Logement individuel pavillonnaire :

- Au moins une façade des constructions principales sera implantée à l'alignement ou avec retrait maximal de l'ordre de 5 mètres par rapport aux voies et emprises publiques existantes ou à créer, priorité étant donné à la voie interne de l'opération.
- Les constructions peuvent être édifiées en retrait des limites séparatives latérales et de fond de parcelle ou sur une limite séparative latérale. En cas de retrait, celui-ci sera fixé entre 3 et 10 m par rapport à l'une des limites latérales pour permettre un éventuel redécoupage parcellaire à plus long terme.

Ces règles générales d'implantation ne concernent pas :

- Les équipements et installations nécessaires au fonctionnement des services publics ou d'intérêt collectif,
- Les projets d'extension et de surélévation, les constructions de second rang, ainsi que les parcelles dites en drapeau,
- Les constructions situés le long d'un espace vert ou d'un cheminement piéton,
- Les annexes qui peuvent s'implanter à l'arrière de la construction principale sans référence à l'alignement. En cas d'implantation des annexes, en limite séparative (latérale ou de fond de parcelle), leur hauteur maximale est de 4,5 mètres au faîtage ou au sommet de l'acrotère.

Sous réserve de justifications techniques, architecturales ou d'intégration dans le site, des implantations autres pourront être autorisées dans les cas suivants:

- Pour la préservation ou la restauration d'un élément ou d'un ensemble du patrimoine bâti
- pour la préservation d'une perspective paysagère repérée au schéma d'aménagement
- En raison d'une configuration atypique ou complexe du terrain (parcelles en angle, parcelles en cœur d'îlot, terrains à fort dénivelé, etc...),
- Pour la préservation ou la restauration d'un espace boisé, d'un alignement d'arbres, d'un élément ou d'un ensemble végétal remarquable
- Pour prendre en compte le passage de réseaux et/ou canalisations traversant la parcelle

B. PRINCIPES DE QUALITE ARCHITECTURALE

- Les constructions peuvent être d'expression architecturale traditionnelle ou contemporaine mais ne peuvent porter atteinte au caractère ou à l'intérêt des lieux avoisinants, aux sites, aux paysages naturels ou urbains, ainsi qu'à la conservation des perspectives monumentales.
- Les références architecturales étrangères à la région (colonnes grecques, maison basque, maisons en fustes, etc.) sont formellement proscrites et l'architecture s'inspirera plutôt des codes de l'architecture locale (cf référentiel).
- Les matériaux prévus pour être recouverts (carreaux de plâtre, briques creuses, parpaings, etc.) ne peuvent être utilisés à nus et devront être recouverts sans délais.
- Les ouvrages techniques des constructions (groupes extérieurs de chauffage, climatisation, ...) ne devront pas, sauf impossibilité technique, être perceptibles depuis les voies et espaces publics.

Les tons des façades, en dehors des matériaux naturels, devront être des teintes proches des teintes de l'architecture traditionnelle du village permettant une inscription au site environnant.

Les teintes vives des façades en dehors de toute conception contemporaine intégrée à l'environnement ne sont pas autorisées.

Le blanc et le noir sont interdits. Les teintes criardes et les tons vifs sont à proscrire pour les façades. Les teintes pastels seront privilégiées.

Les pentes des toitures neuves n'excéderont pas une pente de 35 %.

Les lignes d'égout et de faîtages devront respecter le sens de la pente. Elles seront parallèles à la RD12.

La tuile de terre cuite, posée à couvrant et à couvert, ou l'ardoise selon le contexte environnant, seront utilisées comme matériaux de couvertures pour les toitures en pente. D'autres matériaux pourront être acceptés dans le cadre d'une architecture contemporaine sous réserve d'une justification de l'intégration paysagère du projet dans le site environnant).

L'intégration d'éléments producteurs d'eau chaude sanitaire ou d'électricité photovoltaïque devra veiller à s'intégrer au bâti (intégration dans le plan de toiture, sans surélévation).

Les clôtures végétalisées sont à privilégier et les haies devront être composées d'essences locales et diversifiées.

D'une manière générale, les clôtures, lorsqu'elles sont maçonnées, elles seront maçonnées et enduites de façon cohérente à l'échelle du quartier et de l'environnement local.

Les clôtures tant à l'alignement que sur des limites séparatives ou aux carrefours des voies ouvertes à la circulation publique, doivent être établies de telle sorte qu'elles ne créent pas une gêne pour la circulation publique, notamment en diminuant la visibilité aux sorties.

La hauteur des parties maçonnées des clôtures est limitée à 1,30 mètres en façade sur rue et à 1,50 mètres sur les limites séparatives.

La hauteur totale des clôtures est limitée à 1,50 mètres en façade sur rue et à 1,80 mètres sur les limites séparatives. Les piliers de portail peuvent être d'une hauteur supérieure. Les portails devront être implantés avec un recul minimal de 5 mètres par rapport aux voies et emprises publiques.

Les coffrets, compteurs, boîtes aux lettres doivent être intégrés dans la composition des clôtures de façon uniforme sur le secteur.

C. PRINCIPES PATRIMONIAUX ET PAYSAGERS

- Le traitement paysager entre le secteur de projet et les zones d'habitat adjacentes devra être pensé pour assurer l'intégration des nouvelles constructions dans le tissu urbain environnant ainsi qu'en lien avec les espaces agricoles.
- Les espaces extérieurs et des accès aux logements devront être traités de façon qualitative, en veillant à garantir une cohérence globale à l'échelle de l'opération (les espaces libres de constructions seront maintenus le plus possible en espaces végétalisés).
- Sur les parcelles en limite avec l'espace agricole, des plantations denses et diversifiées, formant une haie bocagère, devront être présentes afin de composer un écran végétal entre la zone bâtie et la zone agricole.
- Les différentes poches de stationnements devront faire l'objet d'un traitement paysager qualitatif. Pour garantir une gestion optimale des eaux de pluies, il convient de privilégier des aménagements perméables pour les places de stationnement.
- Une attention particulière devra être portée sur la préservation des haies et plantations existantes afin de respecter la trame boisée caractéristique du centre bourg.
- Une frange tampon paysagère sera réalisée le long de la D12 afin de réduire l'impact paysager de l'opération.

4/ QUALITE ENVIRONNEMENTALE ET PREVENTION DES RISQUES

A. CONTINUITES ECOLOGIQUES (RESERVOIRS ET CORRIDORS)

- Non concerné

B. GESTION DES EAUX PLUVIALES

- Les eaux pluviales seront idéalement collectées et infiltrées par des noues ou des espaces publics ouverts et participant à la qualité paysagère du projet.
- Les eaux pluviales dites « propres » (eaux de toiture notamment) seront, sauf en cas d'impossibilité technique, réutilisées ou infiltrées sur le terrain d'assiette de l'opération ou de la construction.
- La faisabilité de solutions alternatives aux bassins de rétention classiques et noues pourra être étudiée : rétention à la parcelle, chaussée réservoir, tranchée de rétention, bassins d'infiltration, espaces publics inondables ...

C. GESTION DES RISQUES ET DES NUISANCES

- Un traitement spécifique sera réalisée le long de la D12 avec la création d'un alignement d'arbres et la préservation d'une bande enherbée afin de prendre en compte les nuisances liées au trafic routier important sur cet axe.

D. ADAPTATION AU CHANGEMENT CLIMATIQUE

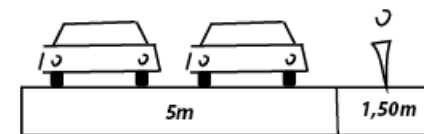
- Les nouvelles constructions devront prendre en compte les réglementations thermiques en vigueur pour assurer un confort d'habiter. Les logements veilleront à intégrer un espace de vie extérieur (terrasse, jardin, ...), exposé à l'Est, au Sud ou à l'Ouest.
- L'éclairage public, au sein de l'opération, n'est pas obligatoire. S'il est prévu, il devra être conçu pour limiter la consommation énergétique. L'installation devra permettre à la fois un changement d'intensité à certaines heures et la possibilité de « couper » un candélabre sur deux.

5/ ORGANISATIONS DES DEPLACEMENTS

A. DESERTE DES TERRAINS PAR LES VOIES (Y COMPRIS MODES DOUX)

- Les voies internes à l'opération devront faire l'objet d'un traitement qualitatif et être adaptées aux futurs usages, tout en veillant à limiter leur emprise et à rester dans une configuration de voie rurale. Elles se connecteront sur la D12 et sur le chemin de la Rolandie. Les voies en impasses avec aire de retournement sont autorisées à deux conditions :
 - -elles doivent permettre un futur prolongement
 - -elles doivent permettre de raccorder la voie au réseau existant, en cas de futur développement urbain.
- L'opération sera maillé par un réseau de voies douces (pointillés verts). A minima, une voie douce devra permettre de relier les nouveaux développement au centre bourg.
- L'ensemble des constructions sera desservi par les nouvelles voies créées.
- Les voies et accès doivent présenter des caractéristiques permettant de satisfaire aux exigences de la sécurité, de la défense contre l'incendie et de la protection civile et être adaptés à l'opérateur

Schéma illustratif



B. BESOINS EN MATIERE DE STATIONNEMENT

- Le stationnement des véhicules correspondant aux besoins des constructions ou installations doit être assuré en dehors des voies publiques sur des emplacements aménagés. Les emplacements seront suffisamment dimensionnés et facilement accessibles.
- Il est imposé la création d'une place minimum par logement et une place par tranche de 70m² de surface plancher.
- 1 place visiteurs devra être également prévue a minima dans l'aménagement de la zone par tranche de 2 lots ou constructions.

C. DESSERTE PAR LES TRANSPORTS EN COMMUN

- Les liens en modes doux vers les arrêts de bus des lignes départementales et régionales seront pris en compte.

6/ RESEAUX

A. EAU POTABLE

Toute construction ou installation nouvelle qui, par sa destination, implique une utilisation d'eau potable, doit être obligatoirement alimentée par branchement à un réseau collectif de distribution sous pression présentant des caractéristiques suffisantes, ou à défaut, à toute autre installation d'approvisionnement en eau potable dans les conditions des règles de salubrité en vigueur.

B. ASSAINISSEMENT

Eaux usées

L'évacuation des eaux usées non traitées dans les milieux naturels et notamment dans les rivières, fossés, égouts d'eaux pluviales ou tout autre milieu récepteur est interdite. Toute construction ou installation devra être raccordée au réseau public d'assainissement s'il existe. En l'absence d'un réseau collectif, les constructions ou installations devront être équipées d'un système d'assainissement autonome conforme aux normes en vigueur. Il doit être conçu de façon à assurer son raccordement au futur réseau collectif lorsque celui-ci n'est pas encore réalisé.

Eaux pluviales

Les aménagements réalisés sur le terrain devront permettre l'écoulement des eaux pluviales dans le réseau collectif d'évacuation des eaux pluviales. En cas d'absence du réseau collectif ou de réseau sous-dimensionné, les eaux pluviales seront collectées sur le terrain d'assiette du projet et leur rejet dans le réseau (canalisation ou fossé) sera différé au maximum pour limiter les risques de crues en aval.

Le rejet d'eaux autres que pluviales dans le réseau public devra faire l'objet d'une autorisation par la collectivité (à laquelle appartiennent les ouvrages) qui pourra exiger des pré-traitements.

C. ELECTRICITE ET TELECOMMUNICATIONS

Toute construction qui doit être alimentée en électricité le sera dans des conditions répondant à ses besoins.

Les réseaux et branchement seront idéalement réalisés en souterrain. En cas d'impossibilité, les câbles seront scellés ou encastrés le long des façades de la façon la moins apparente possible.

D. DEFENSE INCENDIE

La défense incendie devra être assurée pour les constructions futures. Si le système d'alimentation en eau n'est pas en capacité d'assurer cette défense, celle-ci devra être assurée à l'échelle de l'opération.